



## **REGOLAMENTO TECNICO PER LA CERTIFICAZIONE DEL PERSONALE OPERANTE NELLA**

### **POSA E MANUTENZIONE DI PAVIMENTAZIONE IN ELEMENTI AUTOBLOCCANTI IN CALCESTRUZZO**



1305

**SINCERT**

SISTEMI DI QUALITÀ E CERTIFICAZIONE

SGQ N° 011A  
SGA N° 012D  
PRD N° 011B  
SCR N° 007F  
ISP N° 007E  
DAP N° 002H**EMAS**Verificatore accreditato  
I-V-0012**FEDERAZIONE  
CISQ****IO Net**

eurocer-building

## **INDICE**

1.	SCOPO E CAMPO DI APPLICAZIONE .....	3
2.	RIFERIMENTI .....	3
3.	DEFINIZIONI .....	3
4.	MODALITA' OPERATIVE .....	4
4.1	Requisiti di accesso all'esame .....	4
4.2	Richiesta di certificazione .....	4
4.3	Svolgimento degli esami .....	4
4.4	Valutazione dell'esame .....	8
4.5	Ripetizione dell'esame .....	8

Redige: Responsabile Certificazione del Personale \_\_\_\_\_

Verifica: Responsabile Assicurazione Qualità \_\_\_\_\_

Approva: Direttore \_\_\_\_\_

## 1. SCOPO E CAMPO DI APPLICAZIONE

Il presente regolamento stabilisce i principi e i criteri per la valutazione delle competenze delle Persone che richiedono la certificazione nella posa di elementi autobloccanti in calcestruzzo, nonché nella successiva manutenzione sia programmata che straordinaria. Stabilisce inoltre le modalità di esecuzione e di valutazione delle prove d'esame.

## 2. RIFERIMENTI

- UNI CEI EN ISO/IEC 17024 "Requisiti generali per gli organismi che operano nella certificazione del Personale"
- IAF GD 24:2004 "IAF Guidance on the application of ISO/IEC 17024:2003"
- RT-15 Sincert rev. 01 "Prescrizioni per l'accreditamento degli Organismi di certificazione del personale, in accordo alle norme ISO/IEC 17024:2003 e 19011:2002"
- UNI 11241 "Istruzioni per la progettazione e la posa di rivestimenti di pavimenti con elementi autobloccanti di calcestruzzo"
- "Codice di pratica per la posa in opera di masselli autobloccanti in calcestruzzo", ASSOBETON sezione Blocchi e Pavimenti
- "Codice di pratica per la manutenzione di masselli autobloccanti in calcestruzzo", ASSOBETON sezione Blocchi e Pavimenti
- Manuale Qualità ICMQ
- Regolamento Generale per la Certificazione del Personale

## 3. DEFINIZIONI

Si utilizzano termini e definizioni riportati in:

- UNI CEI EN ISO/IEC 17024 "Requisiti generali per gli organismi che operano nella certificazione del Personale"
- Manuale Qualità ICMQ.

Si riportano, per comodità, le seguenti definizioni:

**Candidato:** Persona operante nel settore delle costruzioni e che partecipa al processo di certificazione.

**Servizio:** risultato dell'attività del Candidato, che deve essere conforme a specifiche prefissate che possono essere norme nazionali o internazionali, capitolati concordati con il cliente, o altri documenti identificati.

**Organismo di certificazione:** Organismo indipendente che attua e gestisce un Sistema di certificazione di conformità che consente di dichiarare che determinate Persone operano con adeguata competenza e seguono le specifiche di un determinato Regolamento Tecnico.

**Valutazione:** azione mediante la quale ICMQ accerta la competenza del Candidato e controlla l'operato della Persona certificata al fine di giudicare la sua conformità alle norme e regolamenti di riferimento.

**Esaminatore:** Persona incaricata da ICMQ, in possesso di pertinenti qualifiche personali e tecniche, competente a condurre un esame e ad assegnare i relativi punteggi.

**Certificato:** documento rilasciato in conformità alle regole dello schema di certificazione definito nel Regolamento Generale ICMQ.

**Centro di esame:** luogo nel quale vengono svolti gli esami, sia pratici che teorici.

**Esame pratico:** esame dell'abilità pratica in cui il candidato dimostra la conoscenza della posa e manutenzione di masselli autobloccanti.

**Esame teorico:** esame che valuta le conoscenze specifiche e le nozioni teoriche acquisite dal candidato.

**Domande di esame a risposta multipla:** formulazione di una domanda che dà origine a quattro potenziali risposte, una delle quali è corretta, mentre le restanti tre sono scorrette o incomplete.

Si utilizzano inoltre i seguenti acronimi:

MQ = manuale qualità  
RAQ = responsabile assicurazione qualità  
RSC = responsabile schema di certificazione  
CTC = Comitato Tecnico di Certificazione  
CTS = Commissione Tecnica Scientifica

## **4. MODALITA' OPERATIVE**

### **4.1 Requisiti di accesso all'esame**

L'esame è accessibile a coloro che sono in possesso di un attestato di frequenza relativo ad un corso professionale, svolto non oltre i dodici mesi antecedenti l'esame, che attesti le seguenti competenze:

- conoscenza delle tecniche di posa in opera;
- conoscenza della legislazione di pertinenza e delle norme antinfortunistiche;
- lettura e interpretazione dei disegni tecnici e dei particolari costruttivi;
- conoscenza dei requisiti tecnici e meccanici della pavimentazione.
- abilità nella posa.

L'accesso all'esame è consentito anche a coloro che, pur non avendo tale attestato, documentano di aver svolto la professione in modo continuativo per almeno tre anni.

### **4.2 Richiesta di certificazione**

Il Candidato che intende sostenere l'esame per ottenere la certificazione deve presentare a ICMQ la *Richiesta di certificazione* (PS MOD 01), debitamente firmata, allegando i seguenti documenti:

- copia di un documento di identità valido e del codice fiscale;
- copia dell'attestato di cui al punto 5.1. In alternativa, documentazione attestante lo svolgimento continuativo della professione per tre anni;
- copia della disposizione di bonifico delle quote previste da tariffario in vigore;

L'Azienda che intende richiedere la certificazione di uno o più collaboratori per essa operanti, deve presentare a ICMQ, oltre ai documenti di cui sopra, anche il certificato di iscrizione alla C.C.I.A.A.

Al ricevimento della richiesta, ICMQ ne verifica e registra i dati. In caso di incompletezza, segnala le carenze al Candidato richiedendo l'invio della documentazione mancante.

### **4.3 Svolgimento degli esami**

L'esame prevede una prova teorica e una pratica.







La prova pratica viene svolta nel Centro d'Esame appositamente attrezzato e provvisto di tutto il materiale necessario per una corretta esecuzione.

L'esame teorico consta di 15 domande a risposta multipla, scelte dal RSC o dall'Esaminatore da un elenco di 75 domande. Tale elenco viene aggiornato annualmente modificando le domande e/o le risposte multiple.

**Esame teorico:** prevede la compilazione di un questionario di 15 domande a risposta multipla entro un tempo di 30 minuti.

**Esame pratico. Fase 1: posa di pavimentazione.**

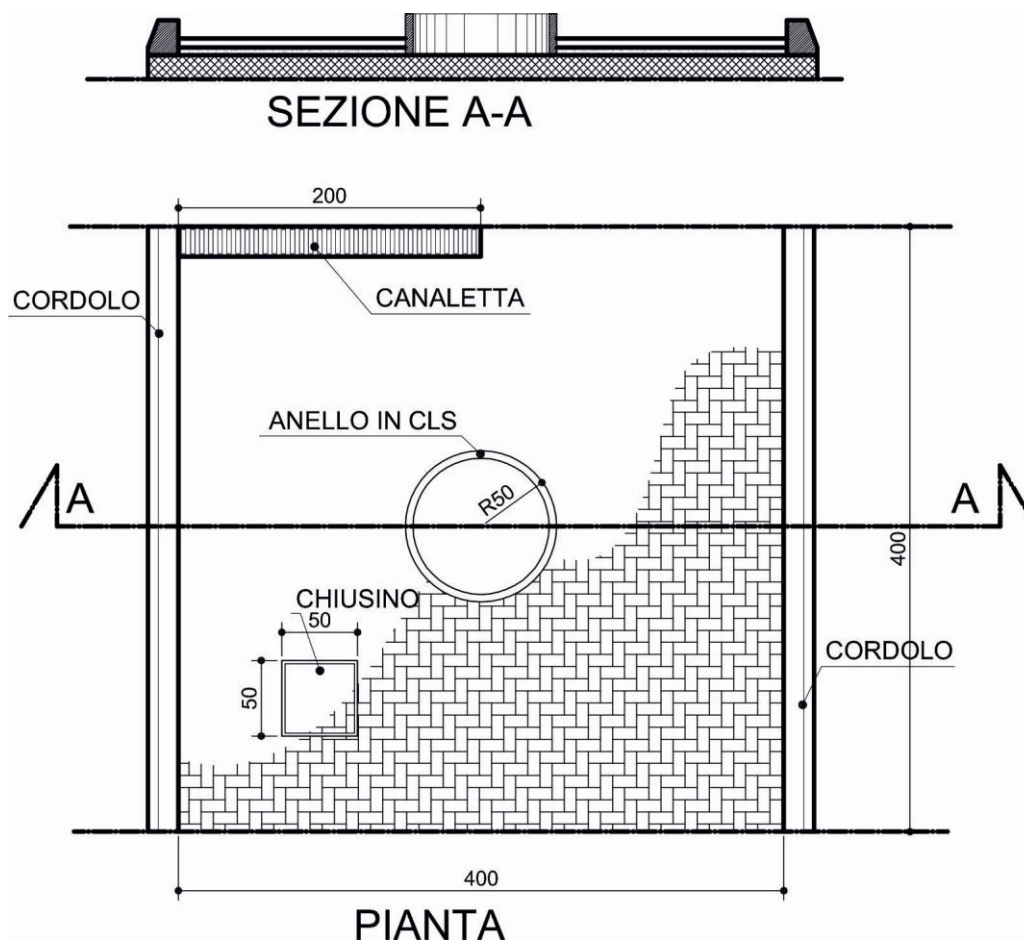
Al Candidato viene messa a disposizione un sottofondo rigido da pavimentare con masselli autobloccanti di tipo e dimensione scelti dall'Esaminatore o dal RSC fra i seguenti:

n.	ELEMENTO	cod.	DEFINIZIONE	DIMENSIONI (indicative in cm)	TIPO DI POSA
1			Rettangolare	10 x 20 x 6	A spina di pesce
2			Doppia T	16.5 x 20 x 6	A incastro
3			Ad arco	8.5 x 33 x 6	A coda di pavone
4			Profilo ondulato	11 x 23 x 6	A spina di pesce
5			Ottagono	14 x 23 x 6	inclinato 45°
6			Grigliato	50 x 50 x 10	A incastro

Gli elementi dovranno essere posati manualmente, senza ricorso a leganti quali cemento o similari.

La superficie da rivestire presenta un ostacolo circolare (aiuola), una canaletta, un chiusino e superfici laterali delimitate.

La pavimentazione dovrà essere adatta al transito veicolare leggero.

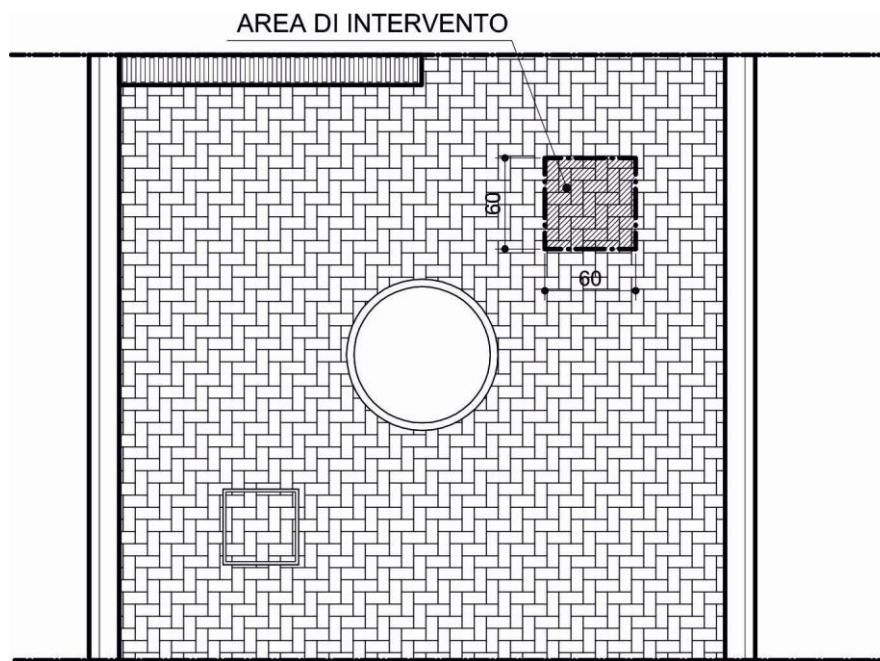


#### Fasi di lavorazione

- stesa della sabbia di allettamento dei masselli;
- posa dello strato di separazione/filtrazione, ove opportuno;
- posa dei masselli;
- primo intasamento dei giunti;
- vibrocompattazione della pavimentazione
- sigillatura finale dei giunti

**Esame pratico. Fase 2: intervento di manutenzione.**

Conclusa la fase 1, l'Esaminatore esegue il sopralluogo dell'area di prova e ne registra il livello di conformità. Successivamente ogni Candidato deve eseguire un intervento di manutenzione sull'area di prova del Candidato contiguo. Tale intervento consiste nel rimuovere una parte della pavimentazione posata e nel ripristinarla correttamente.

**Fasi di lavorazione**

- delimitazione dell'area di intervento;
- rimozione della pavimentazione;
- ripristino del sottofondo;
- ripristino della pavimentazione;
- vibrocompattazione della pavimentazione
- sigillatura finale dei giunti

Il tempo totale a disposizione per la prova pratica (fase 1 e fase 2) è di 240 minuti.

#### 4.4 Valutazione dell'esame

La valutazione dell'esame viene effettuata assegnando un punteggio.

Per la **prova teorica** vengono assegnati **2 punti** per ogni risposta corretta (zero punti per le risposte errate e per quelle non compilate).

La **prova pratica** viene valutata in funzione della conformità di quanto eseguito, assegnando un punteggio da **zero a cinquanta**.

L'esame viene considerato superato se la somma dei punteggi dell'esame teorico e di quello pratico raggiunge **almeno i 60 punti**.

tipo di esame	durata	punteggio massimo per singola prova	punteggio minimo per il superamento dell'esame
Teorico (15 domande)	30 min.	30	60
Pratico	240 min.	50	

- TABELLA 2 -

#### 4.5 Ripetizione dell'esame

Nel caso il Candidato non raggiunga i 60 punti, può ripetere l'esame facendo nuova iscrizione e versando nuovamente la quota prevista per la presentazione della domanda ed effettuazione dell'esame.