

MILANO – Palazzo Mezzanotte -CCIAA Milano-

Committente:	Tecnocamere S.C.p.a.
Anno costruzione:	1932
Numero di edifici:	1
Destinazione d'uso:	E.2. Edifici adibiti ad uffici e assimilabili
Numero unità abitative:	/
Superficie utile:	9.700 m ²
Volume lordo riscaldato:	53.000 m ³
Prestazione certificata:	Requisito energetico (impianto di riscaldamento + ACS)
Fase di certificazione:	Gestione
Dotazione impiantistica:	Impianto di climatizzazione è di tipo ad aria primaria con integrazione di ventilconvettori. Il generatori di calore sono caldaie modulanti a gas, mentre i gruppi frigoriferi sono di tipo condensati ad aria. E' presente un recupero di calore parziale sull'aria in espulsione. L'impianto di produzione di acqua calda sanitaria è del tipo centralizzato. Nel periodo invernale la produzione di acqua calda sanitaria avviene mediante l'utilizzo delle medesime caldaie dell'impianto di climatizzazione. Nel periodo estivo invece, la produzione di acqua calda sanitaria avviene recuperando il calore di condensazione dei gruppi frigoriferi.



CARUGATE (MI) – Ampliamento CC CAROSELLO, SP 208 km 2

Committente:	Eurocommercial Properties Italia S.r.l.
Anno costruzione:	2008
Numero di edifici:	1
Destinazione d'uso:	E.5. Edifici adibiti ad attività commerciali ed assimilabili
Numero unità abitative:	/
Superficie utile:	13.234 m ²
Volume lordo riscaldato:	139.626 m ³
Prestazione certificata:	Requisito energetico
Fase di certificazione:	Progetto Costruzione (in corso)
Dotazione impiantistica:	La soluzione impiantistica prevista per l'impianto di climatizzazione è quella di tipo "decentralizzato" composto principalmente da: <ul style="list-style-type: none">- Una centrale termica costituita da caldaie a gas modulanti;- Una centrale di raffreddamento con torri evaporative;- Un anello di distribuzione del fluido di condensazione;- Unità autonome reversibili con condensazione ad acqua a servizio dei singoli spazi commerciali.



FOSSALTA DI PORTOGRUARO (VE) —EASTGATE PARK — Edificio A – polo industriale

Committente:	Pirelli & C. Real Estate S.p.A.
Anno costruzione:	2008
Numero di edifici:	1
Destinazione d'uso:	E.8. Edifici industriali o artigianali
Superficie utile:	8.260 m ²
Volume lordo riscaldato:	75.605 m ³
Prestazione certificata:	Requisito energetico (solo fabbisogno utile per riscaldamento)
Fase di certificazione:	Progetto e Costruzione



SESTO San Giovanni (MI) – Aree residenziali Via Davide Campari

Committente:	Il Grandangolo S.r.l.
Anno costruzione:	In edificazione
Numero di edifici:	2
Destinazione d'uso:	E.1. Edifici residenziali
Numero unità abitative:	124
Superficie utile:	Torre 1: 5.782 m ² Torre 2: 3.883 m ²
Volume lordo riscaldato:	Torre 1: 22.938 m ³ Torre 2: 15.388 m ³
Prestazione certificata:	Requisito energetico
Fase di certificazione:	Progetto Costruzione (in corso)
Dotazione impiantistica:	<p>L'edificio è servito da un'unica centrale termo-frigorifera dotata di n° 2 gruppi frigoriferi a pompa di calore che utilizzano acqua di falda come sorgente esterna per lo scambio termico.</p> <p>Per il funzionamento di tale sistema di scambio termico, sono previsti dei pozzi di captazione dell'acqua di falda, dei sistemi di trattamento della stessa prima dell'invio agli scambiatori di calore dei gruppi pompa di calore, e dei pozzi di reimmissione in falda.</p> <p>La produzione di acqua calda sanitaria utilizza come fonte termica il teleriscaldamento, mediante uno scambiatore collegato alla rete, il quale, solo in caso di emergenza, può consentire di alimentare il collettore generale di distribuzione ad integrazione delle pompe di calore. L'accumulo ACS è previsto con n° 2 bollitori da 2500 litri dotati di scambiatori a fascio tubiero.</p> <p>E' prevista inoltre la realizzazione di un impianto solare fotovoltaico con superficie di captazione di circa 122,73 mq., capace di produrre mediamente 23.016,84 kWh/anno. I moduli fotovoltaici previsti sono del tipo in silicio policristallino da 210 Wp cadauno e rendimento medio di conversione del 14,3%.</p>



BUSTO ARSIZIO (VA) – Complesso residenziale via Mazzini

Committente:	Interpart S.r.l.
Anno costruzione:	In edificazione
Numero di edifici:	1 (Scala A, B, C e D)
Destinazione d'uso:	E.1. Edifici residenziali
Numero unità abitative:	Scala A: 16 Scala B: 8 Scala C: 16 Scala D: 27
Superficie utile:	Scala A: 1.227 m ² Scala B: 736 m ² Scala C: 1.220 m ² Scala D: 2.521 m ²
Volume lordo riscaldato:	Scala A: 4.765 m ³ Scala B: 2.845 m ³ Scala C: 4.746 m ³ Scala D: 9.561 m ³
Prestazione certificata:	Requisito energetico e acustico
Fase di certificazione:	Progetto (concluso) Costruzione (in corso)
Dotazione impiantistica:	Ogni scala presenta una propria centrale termofrigorifera, ubicata in copertura, a servizio di tutte le unità, residenziali e commerciali, di pertinenza. Gli impianti di riscaldamento, raffrescamento e di produzione di ACS risultano essere di tipo centralizzato. Per ciascuna centrale, la generazione del calore per la climatizzazione invernale e la produzione di ACS è affidata a una caldaia modulare a condensazione con alimentazione a gas, abbinata ad una pompa di calore aria-acqua che entra in funzione per valori di temperatura dell'aria esterna superiori ai 5°C. La medesima pompa di calore è destinata, in condizioni estive, al raffreddamento dei fluidi frigoriferi. A servizio dell'impianto di produzione ACS di ciascuna scala, inoltre, è presente un impianto solare termico.



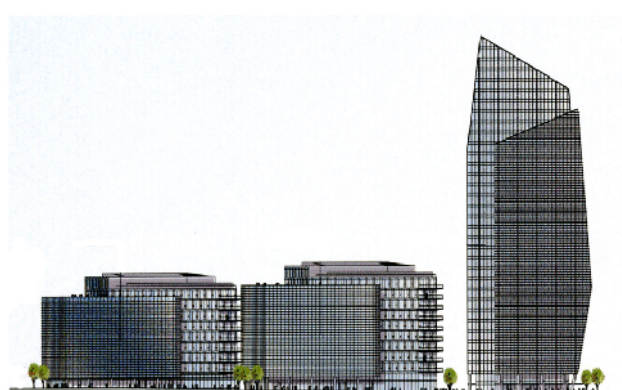
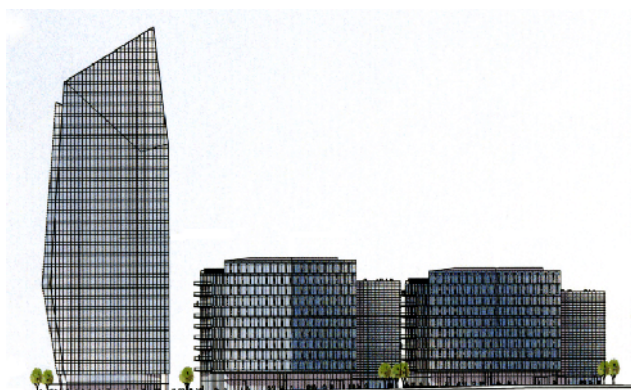
MILANO – “Residenza Arcimboldi” - Edificio DE

Committente:	Fingroup S.r.l.
Anno costruzione:	In costruzione
Numero di edifici:	1
Destinazione d'uso:	E.1. Edifici residenziali
Numero unità abitative:	171
Superficie utile:	15416,61 m ²
Volume lordo riscaldato:	58673,06 m ³
Prestazione certificata:	Requisito energetico
Fase di certificazione:	Progettazione (conclusa) e Costruzione (in corso)
Dotazione impiantistica:	Tutti gli appartamenti dell'Edificio D-E sono serviti da un impianto di teleriscaldamento di tipo centralizzato mediante due forniture di calore distinte all'interno della sottocentrale termica. Delle due suddette forniture, una sarà a servizio per il riscaldamento/raffreddamento degli ambienti e l'altra per la produzione di acqua calda sanitaria.



MILANO PORTA NUOVA – COMPLESSO VARESINE, LOTTO 1

Committente:	CO. VAR. Soc. Cons. A.R.L.
Anno:	2009
Numero di edifici:	3 – 2 tipologie (1 tipo A, 2 tipo B)
m² uffici :	61.500 m ²
Volume lordo riscaldato:	184.500 m ³
Certificazione richiesta:	LEED CS v.2.2 livello GOLD
Fase di certificazione:	Costruzione
Dotazione impiantistica:	Ogni edificio è dotato di sistemi impiantistici indipendenti



TRENTO – SANT'ORSOLA TERME – CENTRO PLURISERVIZI

Committente:	Comune di Sant'Orsola Terme
Anno:	2009
Numero di edifici:	1
Superficie netta :	444,50 m ²
Volume netto riscaldato:	1333,50 m ³
Prestazione certificata:	PROTOCOLLO ITACA – Classe A+
Fase di certificazione:	-
Dotazione impiantistica:	Il fabbisogno energetico è completamente coperto da fonti rinnovabili.

